

# Maison des Jeunes & de la Culture Centre Social 3 Rivières

## ASSEMBLÉE GÉNÉRALE PARTICIPATIVE

SAMEDI 17 MAI  
2025

BEAUCHASTEL

Espace Citoyens  
4 bis rue olivier de Serres

9h30

Accueil /émargement

10h

Déroulement de l'AG

12h30

Temps convivial  
autour du buffet



- I. Accueil et Inclusion
- II. Rapport Moral
- III. Rapport Financier- Compte de résultat 2024 et Budget Prévisionnel 2025.
- IV. Rapports d'activités animés par les différents pôles de compétences et les bénévoles administrateurs
- V. Présentation et Validation des Axes du Projet Social 2026-2029
- VI. Délibération des résolutions
- VII. Remerciements

## II. Rapport Moral de Corinne Nouvene et Hélène Bernaldez, Co Présidentes

Chers partenaires, membres du bureau, membres du conseil d'administration, bénévoles, salariés et intervenants externes, adhérents et habitants de nos 3 villages

Tout d'abord, nous tenons à vous remercier d'avoir répondu présents à notre AG préparée avec l'ensemble des salariés et bénévoles de notre structure.

C'est avec plaisir que nous vous présentons le rapport moral de l'année 2024 pour la MJC-CS 3 Rivières.

Cette année a été riche en activités, en rencontres et en projets qui renforcent notre engagement envers nos valeurs fondamentales : la citoyenneté, la solidarité, le lien social et le travail sur notre prochain projet social.

### SOLIDARITE

Au cœur de notre démarche, la solidarité a été le fil conducteur de nos actions.

Nous avons renforcé nos liens avec les jeunes, les familles et les acteurs locaux pour créer un espace où chacun peut se sentir soutenu et écouté.

Des ateliers, des événements et des initiatives solidaires ont permis de favoriser l'entraide, la cohésion et le partage.

*Réveillon solidaire ; Boutique du gratuit ; Sorties culturelles ; Intervention hebdomadaire de notre conseillère familiale et sociale ; Ateliers numériques du mercredi*

### CITOYENNETE

Promouvoir la citoyenneté active et responsable est toujours une priorité.

Nous avons organisé des ateliers d'éducation à la citoyenneté, ainsi que des actions de sensibilisation sur des thèmes importants tels que l'environnement, la justice sociale et la participation démocratique.

Notre objectif est d'insuffler aux jeunes et à tous nos usagers le sens de leur responsabilité dans la société, en leur donnant les moyens de s'engager concrètement.

*Pour nos jeunes : Gouvernail – Gen'Z avec les rencontres avec Mme Sophie ELIZEON Préfète de l'Ardèche ; Jardin partagé ; liens avec le café associatif de Saint Georges les Bains ; Échanges intergénérationnels avec la Maison Marguerite entre-autres*

## LIEN SOCIAL

Créer des espaces d'échange, de rencontre et de convivialité.

### ***Copp'appart.***

Nous rappelons également le panel d'activités proposés réparties sur les 3 communes, qui vous seront présentées par les animatrices et animateurs.

## PROJET SOCIAL

Notre centre social continue d'être un lieu d'accompagnement et d'émancipation. Nous avons mis en place des projets visant à favoriser l'inclusion sociale, l'accès à la culture, à l'éducation et à l'emploi.

La participation active des jeunes dans la conception et la réalisation de ces projets témoigne de notre volonté de construire un avenir où chacun peut trouver sa place, avec dignité et confiance.

### *Accueil SNU, Stagiaires ; Formation des salariés...)*

Nous venons de passer neuf mois intenses, animés par la volonté de chacun des salariés de notre structure pour développer nos activités et venir en aide aux habitants de nos 3 communes, par les bénévoles qui s'impliquent sur des actions précises.

Nous sommes arrivés au terme du projet social 2022/2025 et faisons le constat des 4 axes que nous avons définis :

- **Inclusion numérique et accès aux services publics**
- **Préoccupation environnementale, transition écologique et justice sociale**
- **Lien social et vivre ensemble, Citoyenneté**
- **Élargir notre territoire d'intervention**

Nous devons à présent préparer et écrire le nouveau projet social qui s'inscrira de la même façon sur 4 ans.

Pour ce faire, nous avons fait appel aux salariés et aux bénévoles pour créer un groupe moteur constitué d'une quinzaine de personnes.

Cette équipe, répartie en binômes, est allée depuis plusieurs semaines à la rencontre des habitants, associations, institutions afin de recueillir les souhaits, les besoins sur notre territoire.

Un important travail de restitution a eu lieu lors de réunions en fin de journée, ce qui nous a permis de déterminer les 4 nouveaux axes du projet social que nous allons vous présenter ce matin.

« Le Projet Social est notre feuille de route, il formalise les actions co-construites avec les habitants, et sa finalité est le mieux-vivre ensemble dans notre environnement »

En conclusion, cette année a confirmé que notre engagement collectif, basé sur la solidarité, la citoyenneté et un projet social ambitieux, est essentiel pour répondre aux besoins de notre territoire.

Nous remercions toutes les personnes qui nous soutiennent au quotidien et nous aident à mener à bien les actions mises en place pour satisfaire les demandes des habitants, numérique, périscolaire, CLAE, centre de loisirs, actions culturelles...

Pour nous aider à atteindre nos objectifs avec des partages d'idées, de débat, des initiatives, nous vous encourageons à nous rejoindre soit en intégrant le CA, soit sur des temps ou activités spécifiques, selon votre disponibilité.

Nous vous laissons découvrir les résultats de l'année écoulée et vous souhaitons une bonne journée.

### III. Rapport financier : Stéphane Takes, trésorier

#### Bilan 2024 : L'état financier au 31 décembre 2024 depuis ses débuts

L'actif démontre où se trouve « la richesse » de la structure, ici nous constatons que les immobilisations corporelles composées principalement de nos minibus et de notre matériel informatique que nous avons renouvelé en partie sont amorties. Nous avons acquis un nouveau minibus amorti sur 3 ans. Nous souhaitons renouveler notre parc de véhicule progressivement.

Notre « trésorerie » se trouve principalement dans nos disponibilités bancaires (comptes et livret) et dans les créances en cours.

#### ACTIFS

|                                 | 2024                | 2023                |
|---------------------------------|---------------------|---------------------|
| <b>Actif courant</b>            |                     |                     |
| Disponibilités                  | 330 927,00 €        | 256 942,00 €        |
| Créances                        | 117 455,00 €        | 146 390,00 €        |
| Charges constatées d'avance     | 375,00 €            | 0,00 €              |
| Autres                          |                     |                     |
| <b>Total Actifs courants</b>    | <b>448 757,00 €</b> | <b>403 332,00 €</b> |
| <b>Actif immobilisé</b>         |                     |                     |
| Immobilisations incorporelles   |                     |                     |
| Immobilisations Corporelles     | 13 986,00 €         | 0,00 €              |
| Immobilisations Financières     | 15,00 €             | 15,00 €             |
| <b>Total Actifs immobilisés</b> | <b>14 001,00 €</b>  | <b>15,00 €</b>      |
| <b>Total Actifs</b>             | <b>462 758,00 €</b> | <b>403 347,00 €</b> |

Le bilan passif démontre l'origine de notre « richesse », ici composées de fonds associatifs, du report à nouveau qui est composé des différents résultats d'exercices annuels, de provisions pour charges et de dettes et produits constatés d'avance au 31 décembre 2024.

Nous avons terminé le provisionnement des charges que nous aurons dans 4 années à venir environ au regard du départ en retraite de salariés ayant une forte ancienneté.

| Fonds Associatifs                        |                     |                     |
|--|---------------------|---------------------|
| Fonds associatifs sans droits de reprise |                     |                     |
| Report à nouveau                         | 94 219,00 €         | 93 185,00 €         |
| Résultat de l'exercice                   | 1 425,00 €          | 1 034,00 €          |
| Fonds associatifs avec droits de reprise | 57 105,00 €         | 57 105,00 €         |
| Autres                                   |                     |                     |
| <b>Total Fonds Associatifs</b>           | <b>152 749,00 €</b> | <b>151 324,00 €</b> |

| Provisions              |                     |                    |
|-------------------------|---------------------|--------------------|
| Provisions pour charges | 158 989,00 €        | 89 042,00 €        |
| <b>Total Provisions</b> | <b>158 989,00 €</b> | <b>89 042,00 €</b> |

| Fonds Dédiés                      |               |                   |
|-----------------------------------|---------------|-------------------|
| Sur subventions de fonctionnement | 0,00 €        | 6 190,00 €        |
| <b>Total Fonds Dédiés</b>         | <b>0,00 €</b> | <b>6 190,00 €</b> |

| Dettes                      |                     |                     |
|-----------------------------|---------------------|---------------------|
| Dettes d'exploitations      | 33 787,00 €         | 28 471,00 €         |
| Dettes financières          | 1 078,00 €          | 37,00 €             |
| Dettes diverses             | 48 268,00 €         | 78 521,00 €         |
| Produits constatés d'avance | 67 887,00 €         | 49 762,00 €         |
| <b>Total Dettes</b>         | <b>151 020,00 €</b> | <b>156 791,00 €</b> |
| <b>Total Passifs</b>        | <b>462 758,00 €</b> | <b>403 347,00 €</b> |

**Globalement le bilan est en augmentation puisque nous avons réalisé à nouveau un excédent cette année 2024, ce qui nous permet de fonctionner correctement grâce à un fond de roulement (avancement des sommes dues grâce aux disponibilités bancaires) plus confortable.**

## Compte de résultat 2024 :

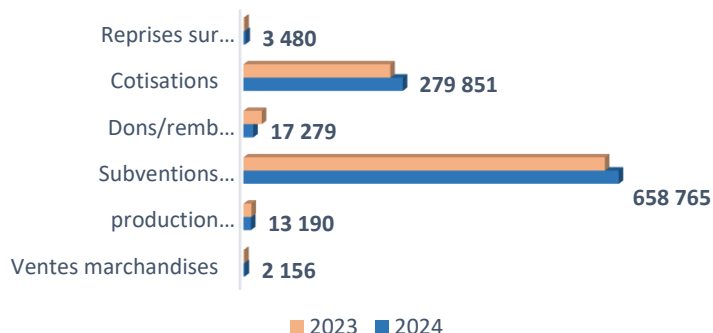
### Activité de l'association du 1<sup>er</sup> janvier au 31 décembre.

Le compte de résultat représente l'activité de l'association sur une année du 1<sup>er</sup> janvier au 31 décembre 2024. Il est composé du résultat d'exploitation représentant l'activité de l'association, du résultat financier, ici représentant les charges et produits bancaires en augmentation et le résultat exceptionnel représentant les charges et produits imprévus de l'année.

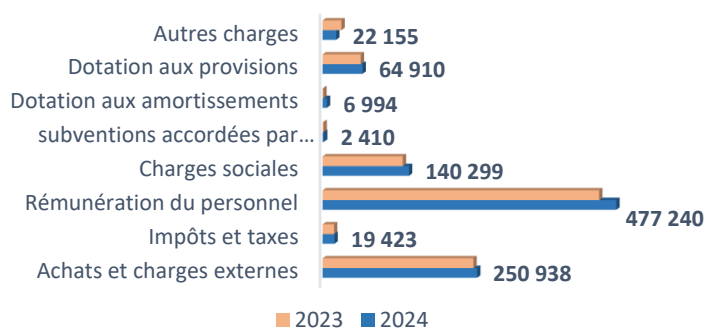
| Compte de résultat 2024   |                  |                  |
|---|------------------|------------------|
|   | 2024             | 2023             |
| <b>Exploitation</b>   |                  |                  |
| Ventes marchandises   | 2 156            | 1 396            |
| production vendues( adhésions/autofinancement                   | 13 190           | 14 159           |
| Subventions d'exploitation                                      | 658 765          | 634 589          |
| Dons/remb Formations  | 17 279           | 32 278           |
| Cotisations   | 279 851          | 257 868          |
| Reprises sur provisions   | 3 480            | 1 751            |
| <b>Total Produits d'exploitation</b>                            | <b>974 721</b>   | <b>942 042</b>   |
| Achats et charges externes                                      | 250 938          | 244 972          |
| Impôts et taxes   | 19 423           | 18 654           |
| Rémunération du personnel                                       | 477 240          | 449 299          |
| Charges sociales  | 140 299          | 130 340          |
| subventions accordées par association                           | 2 410            | 1 572            |
| Dotation aux amortissements                                     | 6 994            | 1 200            |
| Dotation aux provisions   | 64 910           | 62 000           |
| Autres charges  | 22 155           | 30 693           |
| <b>Total Charges d'Exploitation</b>                             | <b>984 369</b>   | <b>938 729</b>   |
| <b>Résultat exploitation</b>                                    | <b>-9 648</b>    | <b>3 313</b>     |
| <b>Financier</b>  |                  |                  |
| Intérêts et produits financiers                                 | 3 735            | 2 798            |
| <b>Résultat Financier</b>                                       | <b>3 735</b>     | <b>2 798</b>     |
| <b>Exceptionnel</b>   |                  |                  |
| Produits exceptionnels  | 14 345           | 6 685            |
| Charges exceptionnelles   | 7 007            | 5 572            |
| <b>Résultat Exceptionnel</b>                                    | <b>7 338</b>     | <b>1 114</b>     |
| <b>TOTAL Produits</b>   | <b>992 801</b>   | <b>951 525</b>   |
| <b>TOTAL Charges</b>  | <b>991 376</b>   | <b>944 300</b>   |
| <b>Engagement à réaliser sur ressources affectées( charges)</b> | <b>0</b>         | <b>6 190</b>     |
| <b>Contributions volontaires</b>                                |                  |                  |
| Produits bénévolat  | 72 717           | 58 875           |
| Dons en nature  | 256              |                  |
| Prestations en nature   | 206 234          | 197 202          |
| Charges personnel bénévole                                      | 72 717           | 58 875           |
| Mise à disposition gratuite biens et services                   | 206 234          | 197 202          |
| secours en nature   | 256              |                  |
| <b>Total contributions volontaires</b>                          | <b>279 207</b>   | <b>256 077</b>   |
| <b>EXCEDENT ou DEFICIT</b>                                      | <b>1 425</b>     | <b>1 034</b>     |
| <b>TOTAL PRODUITS</b>   | <b>1 272 008</b> | <b>1 207 602</b> |
| <b>TOTAL CHARGES</b>  | <b>1 270 583</b> | <b>1 200 377</b> |

Cette année, nous avons un **résultat positif de 1425€**.

### Produits d'exploitation



### Charges d'exploitation



- Achat d'un minibus pour renouveler progressivement notre parc de véhicule.
- Une provision importante pour les retraites car 3 salariés avec de nombreuses années d'ancienneté partiront en retraite simultanément dans 4 ans environ.
- Augmentation des prestations CAF : augmentation de présence d'enfants dans les cadre de l'activité périscolaire et produits exceptionnels.

Commissaire aux comptes : *« les comptes ont été certifiés sans réserve ni remarques par le commissaire aux comptes ».*

## Budget Prévisionnel 2025 :

| CHARGES                    | BP 25                 | PRODUITS                    | BP 25                 |
|----------------------------|-----------------------|-----------------------------|-----------------------|
| Achats                     | 59 270,00 €           | Ventes de Prestations       | 518 757,94 €          |
| Services extérieurs        | 141 420,30 €          | Subventions d'exploitations | 405 034,24 €          |
| Autres services extérieurs | 56 660,00 €           | Autres produits de gestion  | 20 150,00 €           |
| Impôts et Charges          | 19 460,00 €           | Produits Financiers         | 3 700,00 €            |
| Charges de personnels      | 671 611,88 €          | Produits exceptionnels      | 2 000,00 €            |
| Autres Charges             | 1 220,00 €            | Reprise de provision        | 5 000,00 €            |
| Charges exceptionnelles    | 0,00 €                |                             |                       |
| Dotation amort/provision   | 5 000,00 €            | Transfert de charges        | 3 000,00 €            |
| Contributions volontaires  | 280 238,00 €          | Contributions volontaires   | 280 238,00 €          |
| <b>Total</b>               | <b>1 234 880,18 €</b> | <b>Total</b>                | <b>1 237 880,18 €</b> |

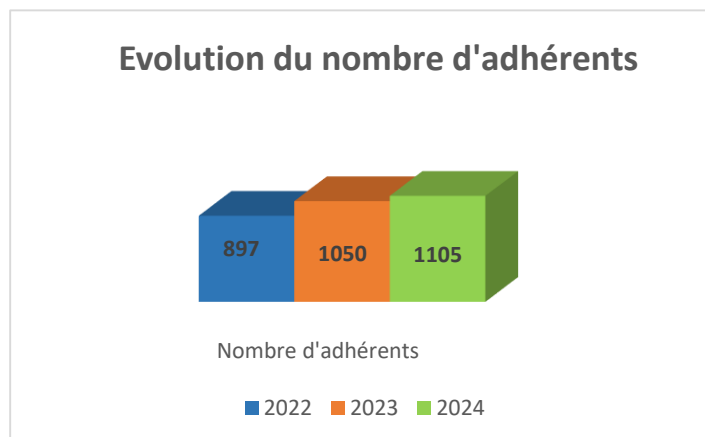
### Un Budget prévisionnel prudent dans la continuité de nos actions :

- Nous prévoyons une baisse des frais de formation (8 salariés sont partis en formation certifiante entre 1 et 2 ans) depuis 2022.
- Une baisse de subventions : appel à projet annuel /fin d'un projet subventionné en 2025.
- Une hausse de la masse salariale :
  - o Augmentation de la valeur des points conventionnelle pour tous le 1<sup>er</sup> janvier.
  - o Horaires en augmentation : plus d'enfants en péri scolaire, renforcement d'équipe.
  - o Une augmentation conventionnelle des heures de préparation en septembre 2024 (+10 % du temps de travail en animation) uniquement pour les contrats périscolaires en CDII. 2025 année complète
  - o Augmentation des tarifs CEE (emplois extrascolaires pendant les vacances)
  - o Valorisation des compétences avec augmentation salariale conventionnelle.

Renouvellement de la **commission tarifaire** pour contribuer aux augmentations régulières des charges d'exploitations.

## IV. Rapport d'activité 2024

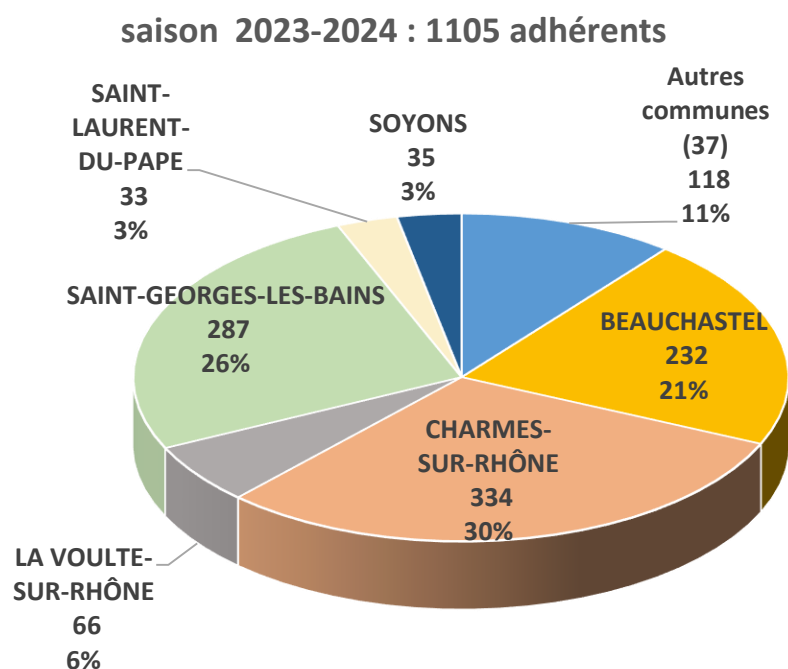
Nous avons **1150 adhérents**, principalement issus de notre territoire mais aussi venant d'une quarantaine d'autres communes.



Une évolution depuis l'année 2022 en augmentation après une chute de la fréquentation due au COVID19. Nous avons repris notre action et qui s'est faite progressivement mais cependant en développement depuis.

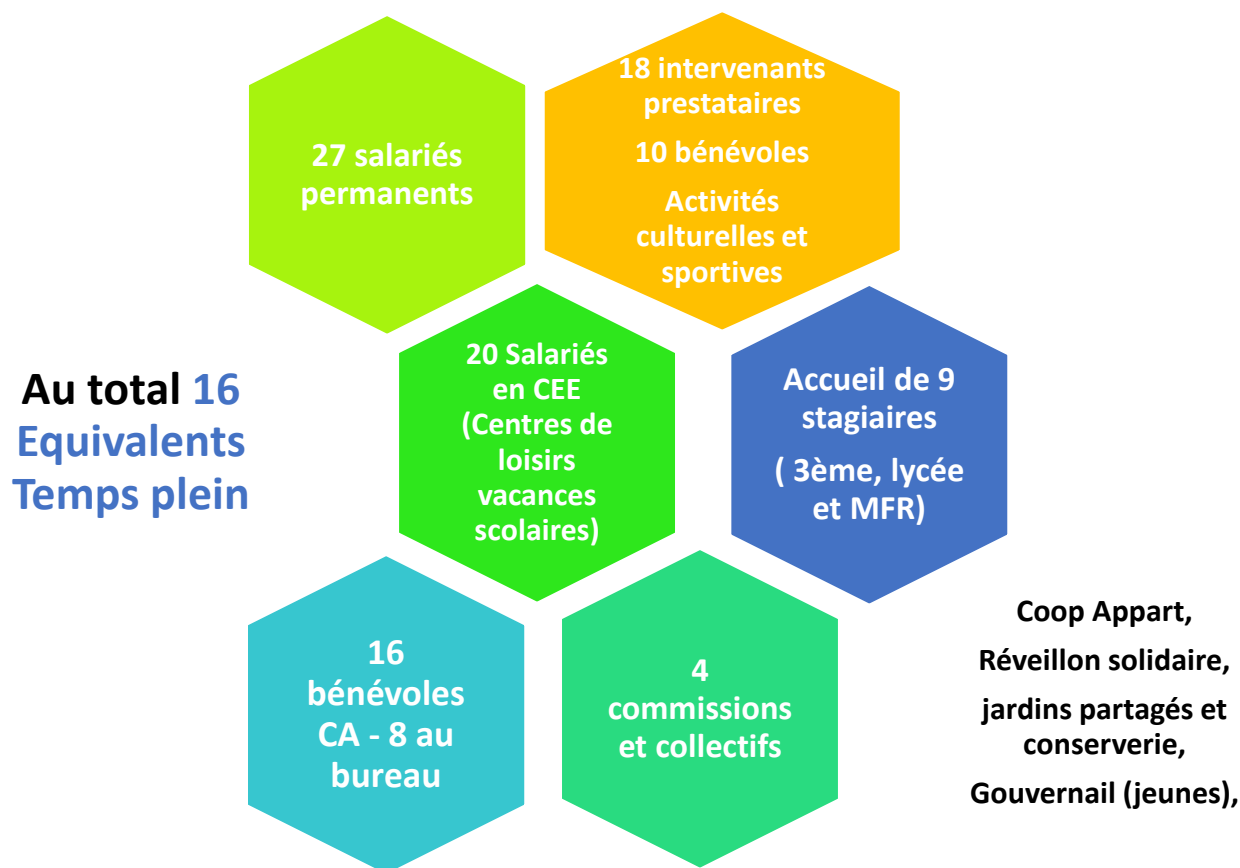
Les activités socioculturelles et sportives à l'année dynamisent notre territoire et pourvoient une recherche de bonne santé et de bien-être des habitants : Danses classique, modern jazz- urbaines, line dance, country, éveil corporel pour les tous petits, yoga, yoga

sur chaise, Qi Gong, gym douce, gym ballon, pilâtes, cross training, renforcement musculaire, peinture, dessin –peinture enfants-ados, anglais adulte, anglais enfants, atelier d'écriture, randonnées, badminton, futsal, Chant, Gospel.

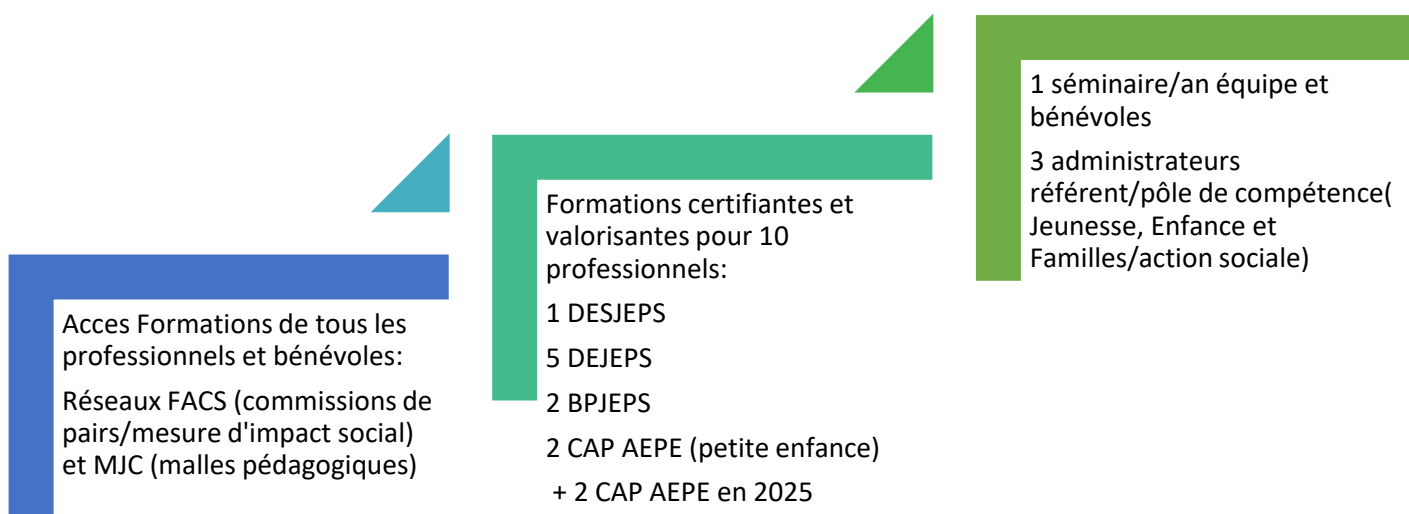


Nos adhérents sont principalement des habitants de nos trois communes mais nous rayonnons aux alentours et plus. Nos adhérents sont en majorité des enfants et jeunes fréquentant principalement les accueils périscolaires et extrascolaires avec une majorité de femmes au sein de notre association : **704 Femmes/401 Hommes**. Une part de séniors de plus en plus importante, constituant pour la plupart nos bénévoles et fréquentant les activités socio culturelles, sportives (randonnées, gym douce...) et animations collectives familles favorisant ainsi les échanges intergénérationnels.

## Nos Ressources Humaines



### Une politique de formation et de montée en compétence affirmée et dynamique :



Les professionnels formés sont **jurys et tuteurs** de stagiaires chaque année dans une volonté de continuité de professionnalisation des métiers de l'animation.

## V. Renouvellement du Projet Social 2022-2025

Retour sur notre activité depuis 2022 :

Présentation des 4 Défis pour nous orienter pendant 4 ans :

Implication de tous les acteurs :

Le renouvellement du Projet a débuté lors du séminaire d'équipe et bénévoles en 2024 suivi de la soirée de lancement en décembre.



**DEFI 2** Préoccupation  
Environnementale et  
transition écologique,  
justice sociale

Gouters et déjeuners sains dans nos  
accueils de loisirs enfance et  
jeunesse  
ateliers cuisine et équilibre  
alimentaire

Pratiques professionnelles améliorées  
mais encore à travailler: tri,  
brouillons, achats alimentaires locaux  
professionnels formés et/ou participants  
à la fresque de climat -réseau FACS.

Alimentation saine:  
Collectif et réseau glanage avec les  
producteurs locaux, anti gaspi  
Action conserverie et redistribution  
Aménagement de Jardins Partagés

Coop Apart, Boutique gratuite, lutte  
contre la surconsommation, échanges  
et projets d'habitants



Accueil de loisirs 3-10 ans Péri et extra scolaires  
 Augmentation des effectifs- stabilisation des effectifs professionnels  
 Parcours éducatifs et formation des professionnels  
 Prévention environnementale, au harcèlement, discriminations...

Accueil de loisirs Jeunes 11 17 ans au projet éducatif de territoire  
 Groupe Gouvernail: engagement citoyen  
 Projet Gen Z: rencontre et découverte de la préfète et des services de préfecture

Animation de la vie locale  
 participation journées familiales de St Georges, carnivals btel et St Georges, Surle à Charmes, fête de l'été, médiévales de Btel, Activités socio culturelles et sportives, spectacles...

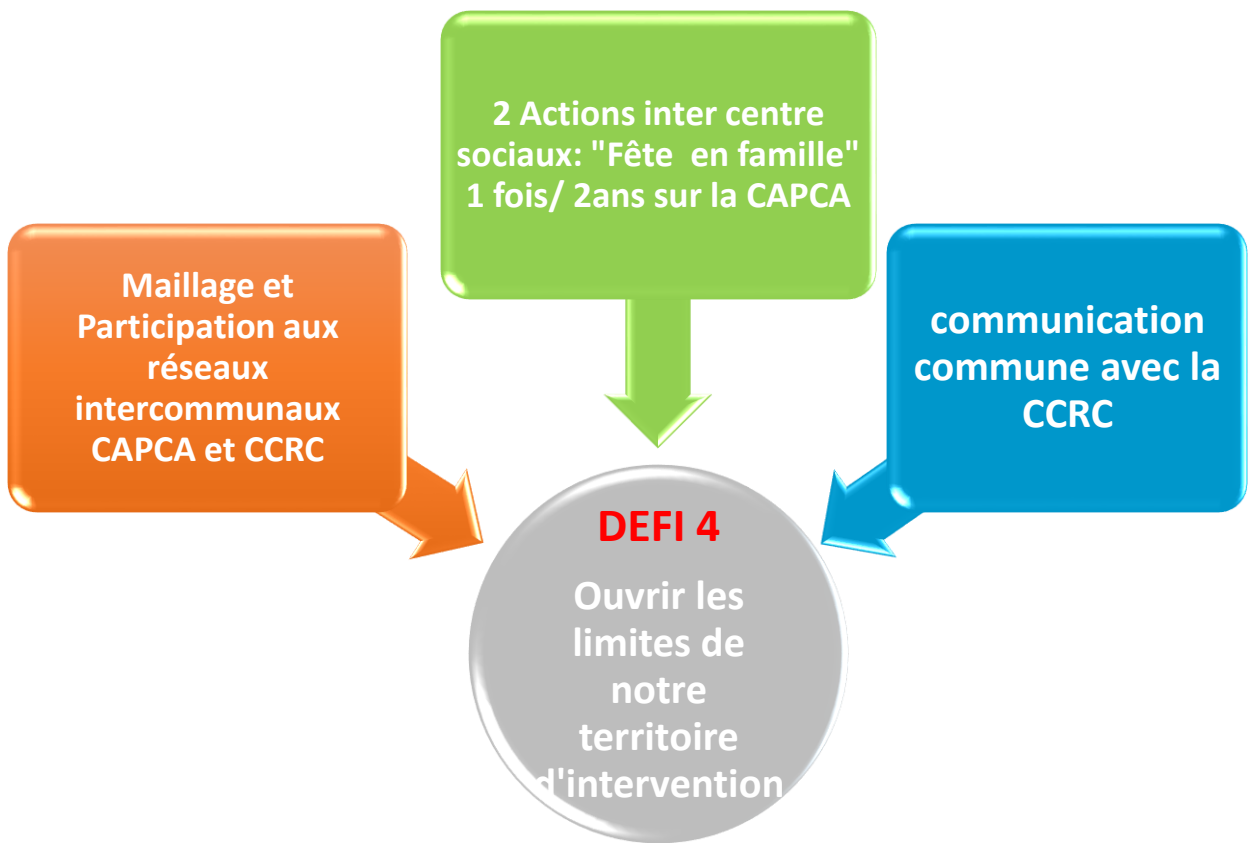
Bien vieillir aux 3 Rivières:  
 Accueil du sénior dans toutes activités et dans les animations collectives familles-intergénérationnel  
 Bien-être et santé

Partenariats:  
 Passerelle avec la crèche  
 Passerelle enfance-jeunesse  
 Accompagnement scolaire élémentaire-collège-lycée  
 Associations locales

Pôle familles et parentalité/Coop Apart  
 Collectif coop apart  
 Animation Collectives Familiales( liens, culture, loisirs, vacances  
 Groupe de réflexion "épuisement parental"  
 Accueil et écoute  
 Journée internationale des droits de la femme.

**DEFI 3**  
 Lien Social et Vivre ensemble, Citoyenneté





## Perspectives 2025

Renouvellement du Projet Social- présentation des axes et AG et présentation publique du nouveau Projet 2026-2029 entre octobre et décembre 2025. Formation du Groupe Moteur (collectif organisateur et pilote de la démarche)

Une continuité dans la professionnalisation de nos équipes à l'aide de la formation et des participations aux réseaux MJC et Centres Sociaux. Valérie en formation DE JEPS, Séverine et Zoé en 2 CAP AEPE (petite enfance) en septembre 2025.

Une continuité de la formation des bénévoles et recrutement de nouveaux bénévoles.

Création d'une commission Culture

Inauguration d'une information autour de « l'épuisement parental ».

## Informations

2 journées d'inscriptions pour la nouvelle saison le mercredi 27 et jeudi 28 août 10h-13h et 14h-18h à Beauchastel

Participation, journée familles Saint Georges 6 septembre,

Des manifestations : Journée internationale des droits des femmes, Hibouge le 6 et 7 juin à Tain (Festival réalisé par les jeunes) la fête des périscolaires en fin d'année dans chaque lieux, Fête des mercredis loisirs, le concours du pull le plus moche en décembre...

## VI. Délibération des résolutions.

### Candidatures et Election du Conseil d'Administration

## VII Paroles aux partenaires et remerciements

Conseil d'Administration « spécial ». Election du bureau avec les nouveaux membres élus.

***Merci à tous pour votre implication, permettant que la MJC CS 3 RIVIERES soit pérenne et poursuive son action d'EDUCATION POPULAIRE.***



Séminaire novembre 2024

**3<sup>ème</sup> Trinières**  
MJCentreSocial

Beauchastel  
Charmes-sur-Rhône  
Saint-Georges-les-Bains

